

Torv 2011

Produktion, användning, miljöeffekter

Peat 2011. Production, use, environmental impact

I korta drag

Normalstor skörd av energitorv

Under 2011 skördades 2,1 miljoner kubikmeter energitorv, vilket motsvarar genomsnittskörden under 2000-talet. Energitorv användes främst vid produktion av hetvatten i värmeverk. Det var dock en ökad skörd av odlingstorv 2011. Ökningen var på 28%. Odlingstorv används främst som jordförbättringsmedel inom trädgårdsnäringen.

Torv användningen minskade i energisektorn

Användningen av torv har minskat under de senaste åren i el och fjärrvärme produktionen. Minskningen mellan åren 2009 till 2011 var ca 25%. Under samma period ökade användningen av bränslen i el och fjärrvärmeproduktionen med 3%. Av den totala energitillförseln står torven för 0,5%.

Importen och exporten minskar

Importen har minskat med 2% till 359 000 ton och består främst av energitorv. Importen kommer främst från Vitryssland. Exporten har minskat med 28% till 157 000 ton och består främst av odlingstorv. De främsta export länderna är Nederländerna och Danmark.

Ökat pris på frästorv och stycketorv

Priset på frästorv har ökat från 141 kronor år 2010 till 146 kronor år 2011 per MWh fritt värmeverk. Det motsvarar en ökning av priset med 3,5%. Priset på stycketorven är 158 kronor och har ökat med 4 kronor per MWh fritt värmeverk mellan 2010 och 2011.

.



Anders Dahlberg, Energimyndigheten
tfn 016-544 22 33
anders.dahlberg@energimyndigheten.se
www.energimyndigheten.se



Fredrik Kanlén, SCB
tfn 08-506 946 55
fredrik.kanlen@scb.se
www.scb.se

Statistiken har producerats av SCB, som ansvarar för officiell statistik inom området.

ISSN 1654-3955 Serie MI – miljövard och naturresurshållning. Utgivet den 20 juni 2012.
URN:NBN:SE:SCB-2012-MI25SM1201_pdf
Tidigare publicering: Se avsnittet Fakta om statistiken.
Utgivare av Statistiska meddelanden är Stefan Lundgren, SCB.

Innehåll

Statistiken med kommentarer	4
Skörd av energitorv	4
Skörd av odlingstorv	5
Tillgångar och brytvärdhet	6
Koncessionslagda arealer	6
Utrikeshandel	7
Import	7
Minskad export	8
Användning av torv	8
Användning av torv för energiproduktion	8
Uppskattad användning av torv för odlingsändamål	10
Marknad i Sverige	11
Historia	11
Energitorv	11
Odlingstorv	11
Torv för andra ändamål	12
Priser på energitorv	12
Mest torv produceras i Finland	13
Miljöeffekter	13
Växthusgasflöden från myrar m.m.	14
Miljöeffekter vid förbränning	14
Efterbehandling	15
Energipropositionen 2008/09:163	15
Miljöpropositionen 2009/10:155	15
Uppdrag om underlag avseende torvanvändning och växthusgasbalanser Dnr. 30-2010-003926	17
Lagstiftning	18
Skatter, avgifter och stöd	19
Myndigheter och organisationer	22
Tabeller	23
Teckenförklaring	23
1a. Skörd av energitorv 1981–2011	23
1b. Skörd av odlingstorv 1980–2011	24
2. Skörd av energitorv 2011, regionalt fördelat	25
3. Gällande bearbetningskoncessioner för energitorv 2011-12-31	26
4. Import och export av torv 1980–2011	27
5. <i>Uppskattning</i> av import av torv 2011 (huvudsakligen för energiändamål), 1 000 ton	28
6. Export av torv 2011 (odlingsändamål, bulk och förpackningar), 1 000 ton	28

7. Användning av torv för energiproduktion 1990–2011	29
8. Odlingstorv tillgänglig för konsumtion (uppskattad) 1990–2011, 1 000 m ³	30
9. Världsproduktion av torv 1998–2010 ¹⁾ , 1 000 ton	31
10. Världsproduktion av torv 2010, efter land ¹⁾ , 1 000 ton	31
Fakta om statistiken	33
<hr/>	
Detta omfattar statistiken	33
Definitioner och förklaringar	33
Så görs statistiken	34
Statistikens tillförlitlighet	34
Bra att veta	35
Annan statistik	36
In English	37
<hr/>	
Summary	37
List of tables	37
List of terms	38

Statistiken med kommentarer

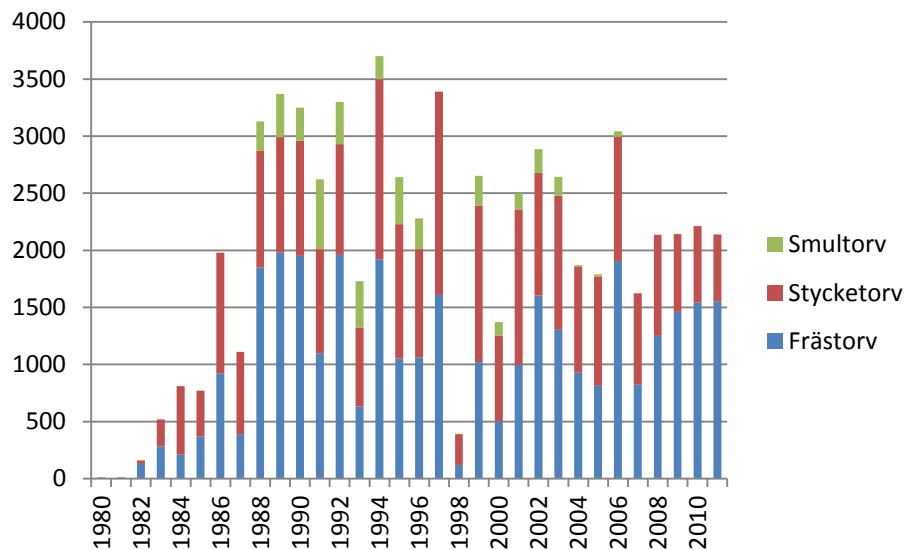
Skörd av energitorv

Skörden av energitorv har legat på samma nivå under de fyra senaste åren. Under år 2011 skördades 2,1 miljoner kubikmeter energitorv vilket motsvarar genomsnittsskörden under 2000-talet. Beroende på skördemetod redovisas torven som fräs-, stycke- eller smultorv. Under 2011 utgjorde frästorven drygt 70% och stycketorven resterande del, medan ingen skörd alls av smultorv redovisades. Frästorven har ökat sin andel under de sista åren.

Utvecklingen av torvskörden mellan 1980 och 2011 visas i *tabell 1a* och *diagram 1*.

Diagram 1. Skörd av energitorv 1980–2011
Peat harvesting for energy

1 000 kubikmeter



Not: Smultorv och stycketorv redovisas tillsammans 1997.

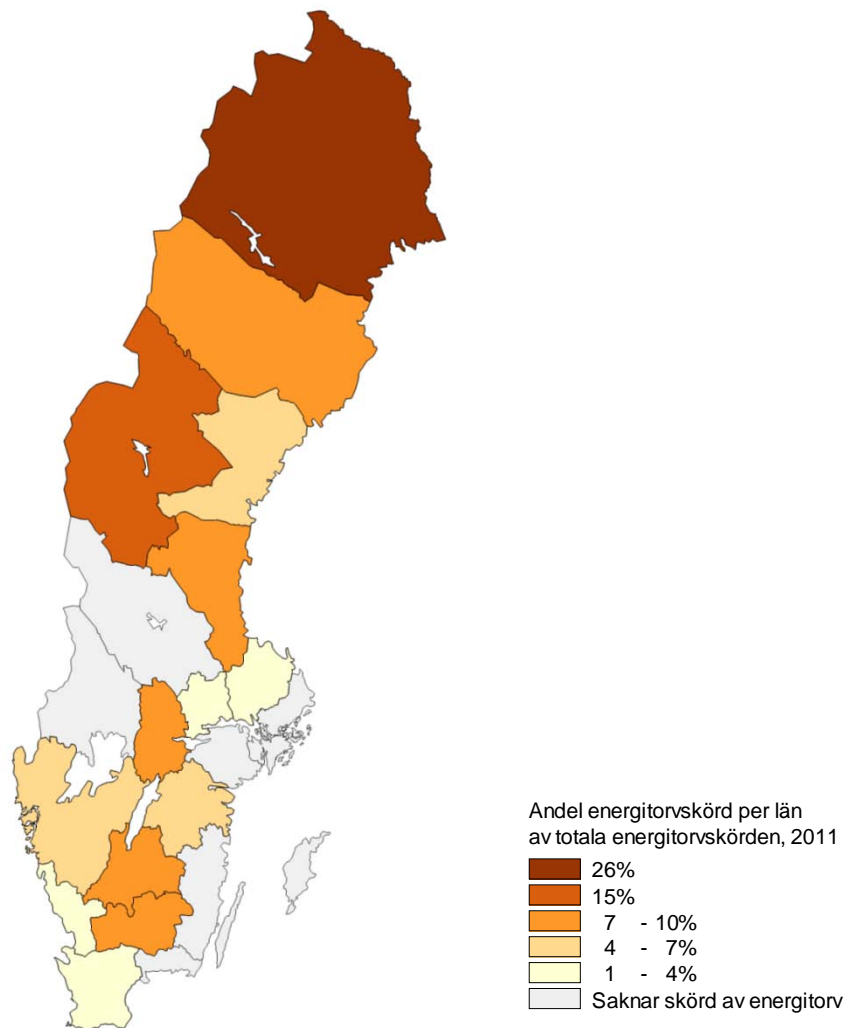
Källa: NUTEK (1980–1985), SGU (1986–1996) och SGU/STPF (1997–2010).

Från 1980 ökade torvskörden för energiändamål successivt fram till mitten av 1990-talet för att därefter plana ut.

Variationerna i skördenivåer av energitorv mellan enskilda år är främst orsakade av väderförhållanden under produktionssäsongerna, där generellt sett kalla och blöta somrar ger en låg produktion – varma och torra ger en hög produktion. Torvskördens väderberoende har gjort det nödvändigt att bygga upp buffertlager som jämnar ut produktionssvängningarna.

Skörd av energitorv förekom i 14 av landets län under 2011. Mest energitorv skördades i Jämtlands och Norrbottens län. Energitorvskörden redovisas regionalt fördelad i *tabell 2* och i *karta 1*.

Karta 1. Länsvis skörd av energitorv 2011
Peat harvesting for energy, by county



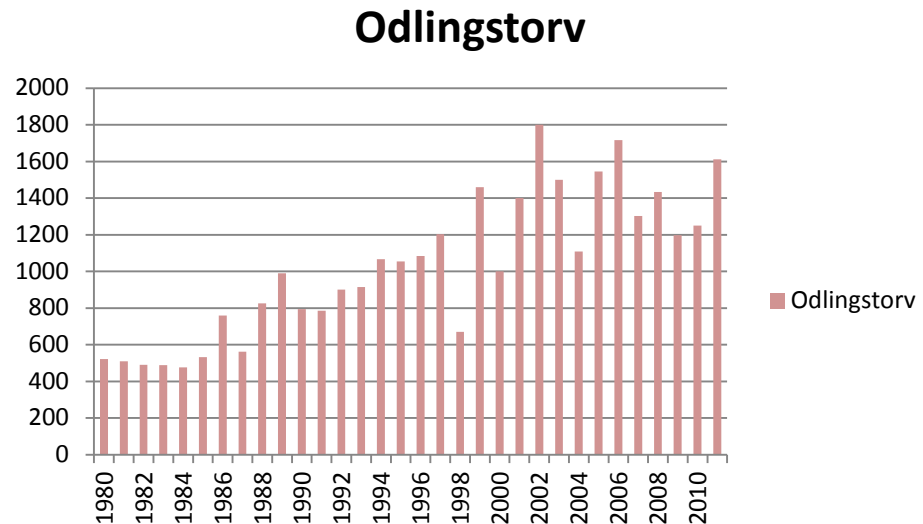
Källa: SGU. Karta: SCB.

Skörd av odlingstorv

Torv utvinns förutom till energiändamål också för att användas som jordförbättringsmedel och odlingsmedium inom trädgårdsnäringen. Denna torv, här kallad odlingstorv, har skördats under en lång följd av år, se *diagram 2* och *tabell 1b*. År 2011 producerades cirka 1,61 miljoner kubikmeter, vilket är 28% större än 2010.

Diagram 2. Skörd av odlingstorv 1980–2011
Peat harvesting for use in cultivation

1 000 kubikmeter



Källor: För 1986–2011 Svenska Torvproducentföreningen (STPF). För 1980–1985 SCB Industri. (För åren 1986–89 har SCB uppskattat produktion hos företag fristående från STPF).

Tillgångar och brytvärdhet

Koncessionslagda arealer

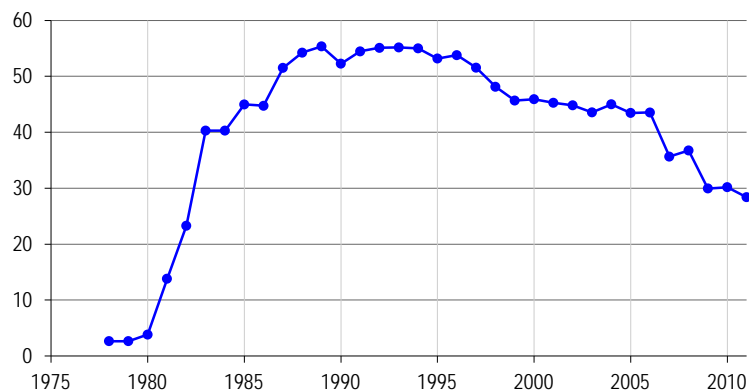
För bearbetning av fyndigheter av energitorv krävs särskilt tillstånd, koncession, enligt lagen om vissa torvfyndigheter ("Torvlagen" SFS 1985:620). *Diagram 3* beskriver utvecklingen av koncessionslagd areal för bearbetning under perioden 1978–2011. Koncession för bearbetning gäller ofta i 20 år. Tidigare var även koncession för undersökning vanlig men har på senare år upphört beroende på att prospekteringen numera ofta sker med s.k. markägarmedgivande.

Tabell 3 visar antal gällande koncessioner och deras areal fördelade på län den 31 december 2011. Det fanns koncessioner i 17 län. Alla koncessioner är inte i bruk utan ungefär hälften betraktas som vilande. Inte all mark inom ett koncessionsområde är produktiv areal; den genomsnittliga produktiva arealen inom ett koncessionsområde är cirka hälften av koncessionsarealen. Resterande ytor är vägar, stackplatser, serviceområde, fastmarksholmar samt ej produktiva torvmarksytor mm.

Koncessionslagda torvarealer var på samma nivå 2011 som de senaste två åren. Det har dock skett en minskning under de sex sista åren.

Diagram 3. Koncessionslagd torvareal 1978– 2011
Concessions for peat production areas

1 000 ha



Källa: SGU.

Utrikeshandel

I utrikeshandelsstatistiken redovisas årligen import och export av torv. Någon särredovisning av energitorv och odlingstorv görs inte. Torvimporten avser dock till större delen energitorv, men även odlingstorv förekommer i mindre volymer. Torvexporten utgörs främst av odlingstorv.

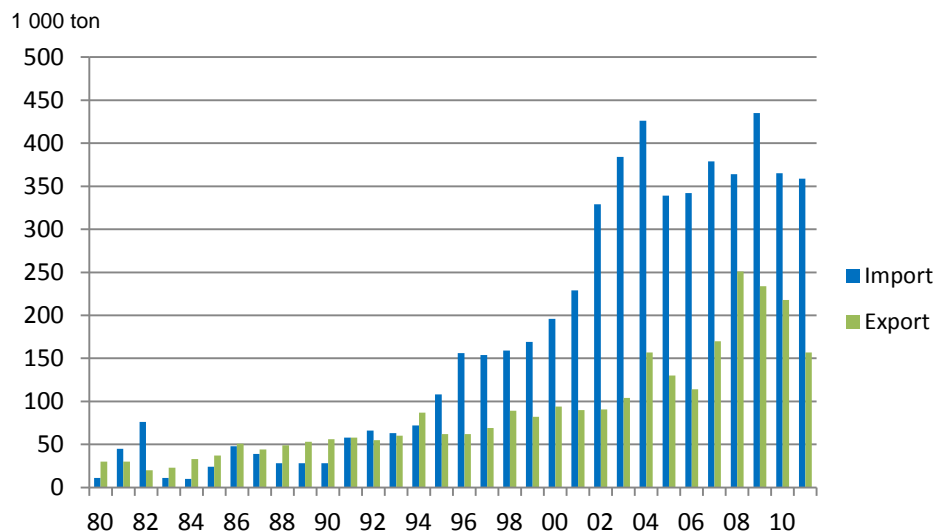
Det har skett en kraftig ökning av utrikeshandeln med torv från och till Sverige sedan början av 2000-talet.

Import

Torvimporten uppgick till 359 000 ton under 2011, vilket är 2 procent lägre än året innan (*diagram 4* och *tabell 4*). Importens andel av energitorvanvändningen år 2011, beräknat på volym, motsvarar ca 34 procent (2010 ca 32 procent). Importens värde år 2010 uppgick till 221 miljoner kr, dvs. ca 615 kr per ton (2010 ca 600 kr per ton).

Sveriges medlemskap i EU förändrade redovisningen av importuppgifter efter land. För den del av importen som införs från ett annat EU-land redovisas inte längre ursprungsland. I tabell 5 har en uppskattning över importen gjorts med hjälp av uppgifter från SCB:s utrikeshandelsstatistik och andra länders statistikbyråer. Vi har i år inte fått in alla uppgifter från berörda statistikbyråer. Det har medfört att restposten blivit ovanligt stor. Mest energitorv, 217 000 ton, importerades från Vitryssland. Från Finland importerades 14 000 ton. Olika källor har använts vilket gör att summan ej överensstämmer med utrikeshandelsstatistikens totalsumma.

Diagram 4. Import och export av torv 1980–2011
Imports and exports of peat



Källa: SCB, Utrikeshandel.

Minskad export

Exporten har minskat under 2011. Exporten av torv under 2011 var 157 000 ton (*diagram 4*). Minskningen var ca 28% i jämförelse med år 2010. Exporten utgörs främst av odlingstorv och har ökat kraftigt sedan början av 1980-talet då den låg omkring 30 000 ton. Se *tabell 4*.

De största kvantiteterna exporterades till Nederländerna, Danmark, Norge och Finland. Det totala värdet av exporten var 133 miljoner kr, d.v.s. 847 kr per ton.

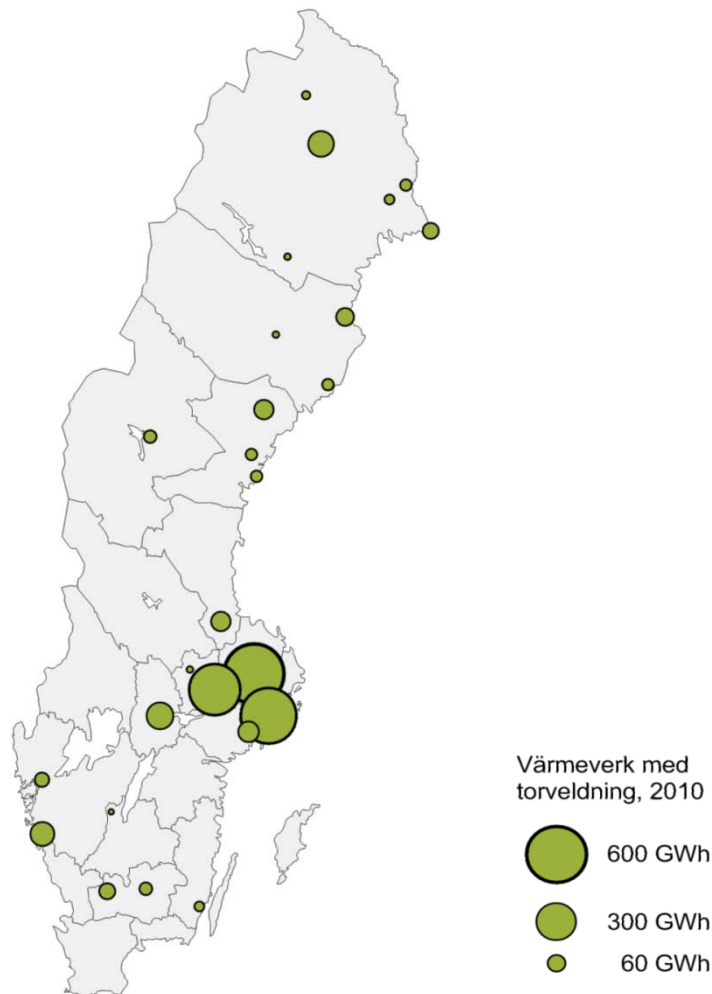
Användning av torv

Användning av torv för energiproduktion

Användning av energitorv i energibranschen har gått ned de senaste två åren. Minskningen är på ca 25%. Samtidigt har bränsleanvändningen i energisektorn ökat med 3%.

Ett trettiotal större värmeverk i landet använder torv, antingen som enda bränsle eller i kombination med andra bränslen (oftast träbränslen). I *karta 2* visas var torveldning förekommer i Sverige. Kartan visar torveldningens omfattning där symbolerna är proportionella i storlek mot torveldningen i respektive värmeverk. Användningen av energitorv är koncentrerad till Mellansverige med de största anläggningarna i Västerås, Uppsala och Södertälje. Användningen av torv har varit relativt konstant under de sista tre åren.

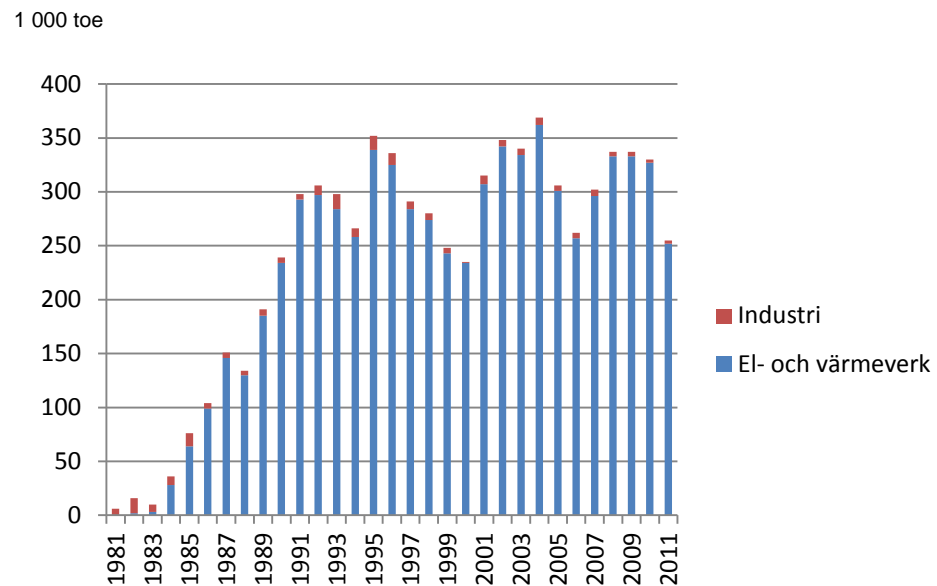
Karta 2. Värmeverk med torveldning, 2010
District heating plants using peat



Källa: Svensk Fjärrvärme. *Karta:* SCB.

Användningen av torv för energiproduktion uppgick år 2011 till totalt 255 000 ton oljeekvivalenter (toe) motsvarande ca 3,0 TWh, se *diagram 5* och *tabell 7*. Det har skett en minskning av användning av torv mellan 2010 och 2011. Torven svarade 2010 för 0,5% av Sveriges totala energitillförsel, vilken preliminärt beräknats uppgå till ca 582 TWh (SCB, Energiförsörjningen, Statistiska Meddelanden serie EN 20). Energิตillförseln minskade med ca 6% mellan åren 2010 och 2011. Torven svarade för 0,6% av Sveriges energitillförsel 2010.

Diagram 5. Användning av torv för energiproduktion 1981-2011
Use of peat for energy production



Källa: SCB, Bränslen (Statistiska Meddelanden serie EN 31).

Huvudsaklig användning av energitorv är för produktion av hetvatten i värmeverk. Under 2011 användes 252 000 toe torv motsvarande ca 3,0 TWh för el och hetvattensproduktion. Varav Torvanvändning för elproduktion var 67 000 toe (ca 0,78 TWh), vilket motsvarar 25% av all torvanvändning under 2011. Små mängder energitorv användes dessutom inom utvinning av mineral och tillverkningsindustrin (3 000 toe, ca 0,03 TWh). Användningen av torv är i förhållande till skörden förskjuten i tiden så att huvuddelen av energitorven används kalenderåret efter skördeåret.

Uppskattad användning av torv för odlingsändamål

Torv används sedan länge även som odlingssubstrat, både av yrkes- och fritidsodlare. Dessutom används torv som stallströ i jordbruket. Eftersom användningen av torv är förskjuten med ett år efter skörd kan ett mått på konsumtionen, som främst ska tolkas som den långsiktiga trenden, erhållas genom att exporten (0,5 miljoner m³) dras från föregående års produktion (1,3 miljoner m³). Tillgänglig odlingsstorv för konsumtion år 2011 kan på detta vis uppskattas till omkring 0,7 miljoner m³. Se *tabell 8*.

Marknad i Sverige

Historia

Under 1900-talets första hälft fanns periodvis en marknad för energitorv och efterhand också en stor efterfrågan på torv som stallströ. På 1950-talet utvecklades bl.a. näringsberikade torvprodukter för yrkes- och fritidsodlare. Produkterna framställdes i industriell skala och en marknad uppstod. Samtidigt minskade användningen av energitorv och när tillverkningen av torvbriketter upphörde 1969 återstod marknaderna för odlingstorv och stallströ. Produktionen av energitorv återupptogs under 1980-talet efter de s.k. oljekriserna. Då priserna på oljeprodukter ökade kraftigt blev torv ett alternativt billigt inhemskt bränsle. Introduktionen under 1980-talet stöddes aktivt av staten via investeringsbidrag till torveldning (Stöd till torvproduktion och konvertering till torvförbränning 1983-1986). Därefter har användningen av torv för energiproduktion varierat mellan 2 och drygt 4 TWh (*tabell 7*) per år.

Energitorv

Produktionen av energitorv sker mestadels för försörjning av kraftvärmeverk, värmeverk och värmecentraler. Några större industrier är också torvanvändare. Handeln regleras vanligen genom fleråriga kontrakt. Några kommunala konsumenter är integrerade bakåt i kedjan, dvs. de är koncessionshavare och även involverade i torvproduktion. En spotmarknad har under vissa år utvecklats inom landet främst beroende på att det funnits en överproduktion.

Ett knappt 15-tal producenter tillhandahåller energitorv av olika slag. De återfinns över hela landet, se *karta 1*. Några producenter har endast en kund medan andra har flera och i viss mån också är hänvisade till spotmarknaden. Företagens produktionskapacitet varierar stort, från 5 000 m³ till 1 miljon m³ per år.

Torven konkurrerar främst med kol. En viss möjlighet till substitution föreligger mellan torv och trädbränslen. Torvens egenskaper som bränsle är betydelsefulla vid samförbränning med trädbränslen, framförallt för att minska risker för slagning, sintring, beläggningar och korrosion i pannor och därmed öka tillgängligheten och minska driftskostnaderna. Ur försörjningssynpunkt är torv inom vissa områden i landet ett viktigt inhemskt bränsle, då det lokalt kan finnas begränsade tillgångar på andra inhemska bränslen.

Odlingstorv

Odlingstorv konkurrerar som odlingssubstrat med barkprodukter, kokosfibrer och stenull. Torv är marknadsledare inom odlingssektorn och har positiva odlingstekniska egenskaper som gör att den svårigen kan ersättas med andra material. Produktionen uppgår till 1-2 miljoner m³ per år, varav en stor del exporteras. På hemmamarknaden går hälften till yrkesodlarna och hälften till fritidssektorn.

De inhemska yrkesodlarna finns spridda över hela landet med tyngdpunkt på de sydligare och mer tätbefolkade områdena. I Skåne finns de flesta och största handelsträdgårdarna. Konkurrensen mellan inhemska odlare sinsemellan och utländska producenter har lett till en stark specialisering som även fått återverkningar på de olika produkter som torvproducentföretagen marknadsför.

Det finns ett trettiotal producenter av odlingstorv. Produktionen är främst lokaliserad till södra och mellersta Sverige. De flesta företagen är specialiserade på odlingstorv men några producerar även energitorv. Företagens storlek varierar, de flesta är små men det finns några enstaka större producenter.

Torv för andra ändamål

Marknaden för stallströ närmade sig 4 miljoner m³ på 1920-talet. Den är idag avsevärt mindre men har återhämtat sig något p.g.a. den ökade hästhållningen för hobbybruk. Torv används också till biofilter och andra ändamål inom miljö-vårdsområdet, men kvantiteterna är blygsamma. Torv kan även användas till isolering i hus samt i textilier.

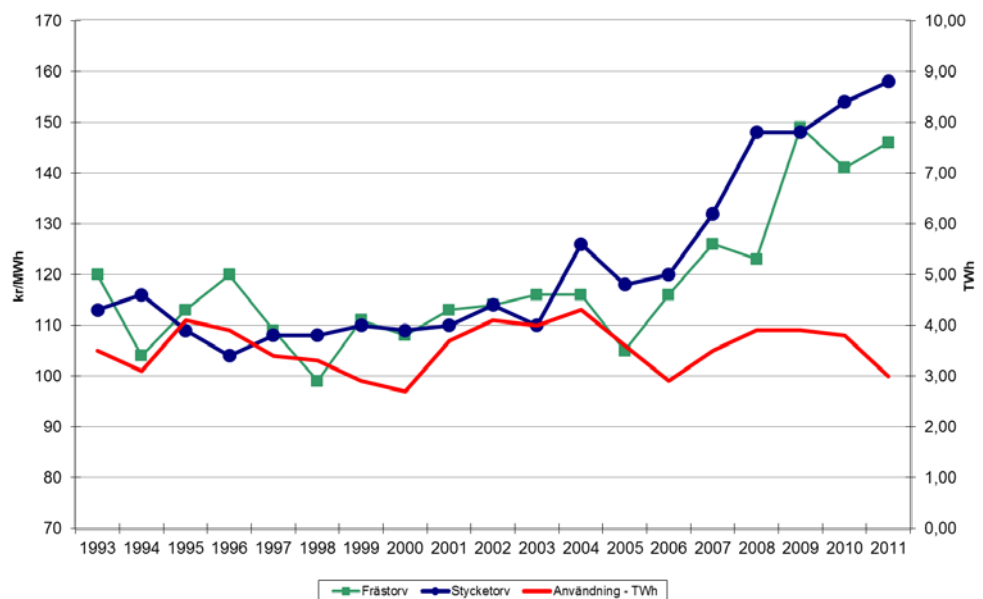
Priser på energitorv

Prisnivån för energitorv har varierat mellan 100–158 kr per MWh under de senaste 15 åren. Statistik för 2011 visar att priset för frästörv var 146 kronor per MWh fritt värmeverk (transport ingår) och för stycketorv 158 kronor per MWh. I *diagram 6* visas löpande priser för fräs- och stycketorv samt användning av torv för perioden 1993–2011.

Av produktionskostnaden för energitorv utgörs 70–85 % av själva produktionsledet (inklusive kapitalkostnader). Resterande 15–30 % utgörs av lastning, transport och terminalkostnader. Genomsnittligt avstånd för landsvägstransporter av torv är 10–15 mil. Stora variationer förekommer, mycket beroende på möjligheter till returtransporter. Längre transporter sker oftast med järnväg och är i genomsnitt 37 mil. Importen av torv sker vanligtvis med fartyg. Förädling till briketter kombinerad med järnvägstransport ökar transportmöjligheterna till betydligt längre avstånd.

Diagram 6. Löpande priser för stycke- och frästörv (kr/MWh) samt användning av torv (TWh), 1993–2011

Nominal prices for milled peat, sod peat (SEK/MWh) and use of peat (TWh)



Källor (Source): Energimyndigheten¹, Prisblad för biobränslen, torv m.m (1993-2010). Trädbränsle och torvpriser, EN0307 (2010->).

¹ Statens Energimyndighet. www.energimyndigheten.se.

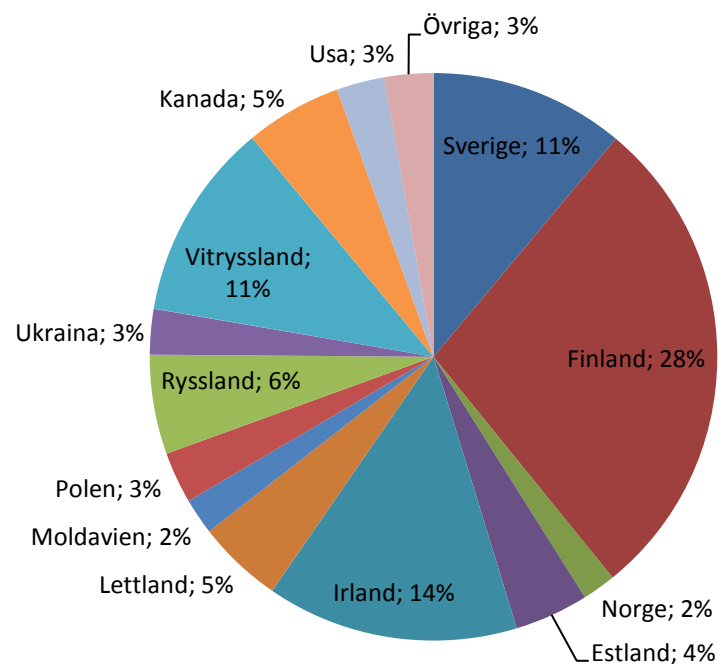
Mest torv produceras i Finland

Internationell torvstatistik presenteras bl.a. av U.S Geological Survey. Statistiken visar att ett fåtal länder inom den norra hemisfären står för huvuddelen av torvproduktionen.

I *tabell 9* ges en tidsserie över utvinningen av torv i världen för åren 1998–2010. Den totala utvinningen av torv uppskattades till ca 23 miljoner ton år 2010 och har varit relativt stabil genom åren. Över 90% av produktionen sker i Europa. Se *tabell 10*. Finland var det land i världen som år 2010 producerade mest torv, främst energitorv, med ca 28% av den totala världsproduktionen. Därefter följde Irland, Vitryssland och Sverige (*diagram 7*). Torv utvinns för energiändamål i stort sett endast i Europa. Sverige stod 2010 för elva procent av världsproduktionen av torv.

Nära 56 procent av den producerade torven år 2010 bestod av energitorv och 27 procent av odlingsstorv. För den återstående delen, tre miljoner ton, redovisades ej fördelningen mellan energi- och odlingsstorv.

Diagram 7. Världsproduktion av torv 2010
International production of peat



Källa: U.S. Geological Survey, Peat 2010 (Minerals Yearbook).

Miljöeffekter

Både utvinning och förbränning av torv medför miljö- och klimatpåverkan. Inför torvutvinning skalas växttäcket helt eller delvis bort och området avvattnas, vilket medför att vattenberoende växter och djur försvinner. Angränsade områden kan påverkas av vägdragning och dikning. Kulturlämningar och fornminnen på myren riskerar att skadas eller förstöras.

Växthusgasflöden från myrar m.m.

Slutprodukterna vid nedbrytning av torv utgörs främst av koldioxid (CO₂) och metan (CH₄). Båda är s.k. växthusgaser. Koldioxid är en av de viktigaste växthusgaserna där ca en femtedel härrör från antropogena (orsakade av människan) verksamheter, främst förbränning av fossila bränslen. Metan i atmosfären härrör främst från nedbrytning av organiskt material under syrgasfria förhållanden som t.ex. i vattendränkta marker som myrar, kärr och risfält, i växtätande djurs matsmältningsorgan, soptippar samt från sediment i sjöar och hav. Andra källor utgörs av förbränning av fossila bränslen, naturgas transporter och eldning av biomassa. Från torvmark kan även emission av växthusgasen dikväveoxid (N₂O) förekomma.

Miljöeffekter vid förbränning

Utsläpp vid torvförbränning beror till stor del på halter av ämnen i torven och av förbränningsteknik. Utsläpp sker i form av växthusgaser, försurande ämnen såsom svavel- och kväveoxider, radioaktiva ämnen och tungmetaller. Utsläppen vid torvförbränning samt utsläppen vid förbränning totalt i Sverige för energisektorn av svavel, kväve och växthusgaserna koldioxid, metan och lustgas framgår av *tablå 2*. I *tablå 3* ges en relativ jämförelse av innehåll av några tungmetaller i bränslen.

Tablå 2. Utsläpp av försurande ämnen och växthusgaser vid torvförbränning och totalt vid förbränning för energisektorn i Sverige (1 000 ton)
Total emissions of SO₂, NO_x, CO₂, CH₄, N₂O from peat combustion and total fuel combustion for the energy sector (1 000 metric tons)

År	Torvförbränning Peat combustion					Totalt, förbränning för energiändamål ¹⁾ Total fuel combustion ¹⁾				
	SO ₂	NO _x	CO ₂	CH ₄	N ₂ O	SO ₂	NO _x	CO ₂	CH ₄	N ₂ O
2010	1,8	1,0	1 493	0,3	0,1	22	148	47 233	31	4,8
2009	1,8	1,0	1 516	0,3	0,1	18	137	42 763	28	4,3
2008	1,8	1,0	1 524	0,3	0,1	17	144	44 399	26	4,2
2007	1,6	0,9	1 357	0,3	0,1	18	153	46 312	25	4,2
2006	1,4	0,8	1 177	0,2	0,1	21	159	47 471	25	4,3
2005	1,7	0,9	1 375	0,3	0,1	22	161	47 695	25	4,2
2004	2,0	1,1	1 658	0,3	0,1	23	166	50 139	25	4,3
2003	1,9	1,0	1 528	0,3	0,1	25	176	51 101	25	4,4
2002	1,9	1,0	1 563	0,3	0,1	23	177	50 166	24	4,3
2001	1,7	0,9	1 415	0,3	0,1	23	182	49 245	24	4,3
2000	1,3	0,7	1 056	0,2	0,0	23	191	48 587	24	4,2
1999	1,3	0,7	1 114	0,2	0,1	28	201	50 034	25	4,3
1998	1,5	0,9	1 258	0,2	0,1	33	207	52 914	25	4,5
1997	1,6	1,0	1 307	0,2	0,1	33	216	52 297	27	4,6
1996	2,1	1,1	1 510	0,3	0,1	41	224	56 806	27	5,1
1995	2,2	1,5	1 581	0,3	0,1	42	229	53 102	28	4,5
1994	2,0	1,7	1 195	0,2	0,1	52	237	53 971	28	4,5
1993	2,5	1,9	1 339	0,2	0,1	53	233	51 854	28	4,4
1992	2,8	2,3	1 384	0,3	0,1	64	247	52 248	28	4,3
1991	2,7	2,4	1 339	0,2	0,1	70	256	52 115	28	4,3
1990	2,2	1,9	1 074	0,2	0,1	71	251	51 445	27	4,2

1) Tidsserien har reviderats/The time series has been revised.

Källa: SCB, beräkningar med data från Bränslen (Statistiskt meddelande, serie EN31) och från Naturvårdsverkets klimatrapportering ”Submission 2011” till UNFCCC, United Nations Convention on Climate Change (emissionsfaktorer och totala luftutsläpp) rad Energy i tab. 7A.

Tablå 3. Innehåll av några tungmetaller i bränsle angivet i µg/MJ
Heavy metal content in fuel, µg/MJ

Bränsle	Hg µg/MJ	Cd µg/MJ	Pb µg/MJ	Cu µg/MJ	Zn µg/MJ	Ni µg/MJ	Cr µg/MJ	As µg/MJ
Eldningsolja 1	0,1	0,2	2,4	2	1,6	0,8	0,5	0,4
Eldningsolja 2-5	0,06	0,4	15	5	12	240	0,7	1,2
Kol	3	0,5	24	10	10	8	10	3
Koks	3	0,5	24	10	10	8	10	3
Trädbränsle	0,3	1	13	10	480	4,5	3,3	0,4
Torv	2	1	40	10	30	50	6	6
Sopor	1,4	0,3	1,4	1,6	0,5	0,5	1,6	1,2
Petroleumkoks	3	0,5	24	10	10	8	10	3
Övriga biobräs- len	0,3	1	13	10	480	4,5	3,3	0,4

Källa: Naturvårdsverkets klimatrapportering Submission 2011 till UNFCCC, United Nations Convention on Climate Change. Uppgifterna avser elproduktion och fjärrvärme eller generell användning.

Efterbehandling

Det finns än så länge förhållandevis lite erfarenhet av efterbehandling av avslutade torvtäkter i Sverige. Torvbruk med dagens metoder har bara pågått sedan början av 1980-talet och det är först på senare år som det finns möjlighet att studera olika alternativ för efterbehandling. I Sverige är skogsodling och anläggning av ny våtmark f.n. de vanligaste metoderna.

Energipropositionen 2008/09:163

Enligt regeringens bedömning kan energitorv under vissa villkor användas som bränsle med ett samlat bidrag till växthuseffekten som kan vara väsentligt mindre än vad som motsvarar torvbränslets innehåll av kol.

Torv är en inhemsk energikälla med betydelse för Sveriges försörjningstrygghet. Regeringen anser att den svenska energipolitiken som baseras på bl.a. ekologisk hållbarhet, försörjningstrygghet och ekonomisk konkurrenskraft rymmer ett inslag av torv, om än i begränsad omfattning. Till följd av en tilltagande konkurrens om biobränsleråvaran kan energitorven också ha en kompletterande roll som dämpar prisökningen på trädbränslen såsom t.ex. skogsflis.

Torvens konkurrenssituation i det svenska energisystemet har påverkats negativt de senaste åren, framför allt till följd av införandet av EU:s system för handel med utsläppsrätter. I detta system betraktas torven som likvärdig med fossila bränslen i enlighet med den klassificering som används i rapporteringen till FN:s klimatkonvention.

Betraktat ur ett livscykelperspektiv kan torven emellertid ha mer fördelaktiga klimategenskaper än vad som framstår vid en bedömning utifrån själva bränslets emissionsfaktor vid förbränning. Under vissa villkor och i begränsad omfattning kan torv användas med positiv nettopåverkan på klimatet. Torvbrytning måste ske med stor hänsyn till natur- och kulturvärden.

Miljöpropositionen 2009/10:155

I propositionen görs en samlad redovisning av de insatser som bidrar till att miljö kvalitetsmålen nås och prioriterade områden för det fortsatta arbetet lyfts fram. En ny målstruktur för miljöarbetet föreslås. En förändrad bedömningsgrund för miljö kvalitetsmålen föreslås som innebär att målen fortsatt är mycket ambitiösa - men inte formulerade på ett sätt som gör dem omöjliga att nå. Vid bedömningen av om målen nås tas hänsyn till att naturen har lång återhämtningstid. Miljö kvalitetsmålen bara naturligt försurning, giftfri miljö och säker strålmiljö ändras.

Miljömålssystemet kan bli effektivare genom att i tid och i organisation skilja uppföljning och utvärdering från uppgiften att utveckla strategier med nya etappmål, styrmedel och åtgärder. En parlamentarisk beredning tillsätts därför med uppgift att ge råd till regeringen om hur miljö kvalitetsmålen kan nås. Naturvårdsverket får ett utökat ansvar för att samordna myndigheternas miljömålsuppföljning.

Aktörernas ansvar att bidra till miljö kvalitetsmålen lyfts fram. I propositionen poängteras också att ökad kunskap om ekosystemtjänster och deras värden är centrala i arbetet för att nå miljö kvalitetsmålen och utgör en viktig grund i det fortsatta arbetet med att utveckla etappmål och strategier inom miljö målssystemet.

Regeringen föreslår en ny precisering om att viktiga ekosystemtjänster hos våtmarker som kollagring, vattenrening, vattenhushållning, biologisk produktion samt möjligheter till anpassning till ett förändrat klimat vidmakthålls. Skälet till detta är våtmarkernas betydelse för biologisk mångfald och deras förmåga att minska halter av näringsämnen i vattnet, utjämna vattenflöden och dessutom innehåller särskilt myrarna stora lager av bundet kol.

Dikas våtmarker kan torv och andra organiska jordar brytas ned, vilket ökar avgången av växthusgaser. Det är därför av stor vikt att olika typer av våtmarker bevaras eller restaureras över hela landet så att viktiga ekosystemtjänster bevaras eller stärks. Dessa tjänster har betydelse för en rad andra miljö kvalitetsmål.

Regeringen föreslår därför ett tillägg i den tidigare preciseringen att våtmarker skyddas så långt möjligt mot dränering, torvtäkter och annan exploatering. Anledningen är att över 80 procent av landets våtmarker i varierande grad sedan tidigare är påverkade av mänskliga ingrepp vilket kan minska deras värden för natur- och kulturmiljö, inklusive deras funktioner och ekosystemtjänster. Med tillägget markeras betydelsen av att restaurera våtmarker för att förstärka och återfå värden och funktioner.

Restaurering av dikade myrar kan i vissa fall hejda omvandlingen av det i torven upplagrade kolet till koldioxid. Restaurering av våtmarker kan också förbättra deras möjlighet att utjämna vattenflöden vilket bidrar till anpassningen till ett förändrat klimat. Därför prioriterar regeringen arbetet att skydda, vårda, restaurera och återskapa våtmarker högt. Detta arbete behöver ske långsiktigt utifrån ett helhetsperspektiv så att hänsyn tas till våtmarkernas olika värden och funktioner.

Våtmarkerna påverkas fortfarande av dikningar och dikesrensningar, körskador och anläggning av vägar m.m. som i vissa fall riskerar att begränsa våtmarkernas funktioner och minska deras natur- och kulturmiljö värden. Berörda parter har ett ansvar för att skador på våtmarker från markavattning, torvtäkt, vägbygge och terrängkörning begränsas genom att åtgärder inom ramen för nyttjande av mark och vatten utförs med tillräcklig hänsyn.

Preciseringen av: Miljö kvalitetsmålet myllrande våtmarker innebär att:

- det i hela landet finns våtmarker av varierande slag, med bevarad biologisk mångfald och bevarade kulturhistoriska värden.
- viktiga ekosystemtjänster hos våtmarker som kollagring, vattenrening, vattenhushållning, biologisk produktion samt möjligheter till anpassning till ett förändrat klimat vidmakthålls.
- hotade arter har möjlighet att sprida sig till nya lokaler inom sina naturliga utbredningsområden så att långsiktigt livskraftiga populationer säkras.
- främmande arter och genetiskt modifierade organismer som kan hota eller utarma den biologiska mångfalden introduceras inte.

- torvbrytning sker inte på platser med höga natur- eller kultur-värden eller på ett sådant sätt så att det leder till stora negativa effekter på den biologiska mångfalden.
- våtmarker skyddas så långt möjligt mot dränering, torvtäkter, vägbyggen och annan exploatering och värdefulla våtmarkers värden upprätthålls eller restaureras.
- våtmarkernas värde för friluftsliv värnas.

Uppdrag om underlag avseende torvanvändning och växthusgasbalanser Dnr. 30-2010-003926

I regeringsuppdraget (N2010/5782/E) uppdrar man åt Energimyndigheten att, i samråd med Naturvårdsverket, ta fram underlag och förslag som kan användas för att verka för att United Nations Framework Convention on Climate Change (UNFCCC) och EU:s regelverk anpassas för att möjliggöra en användning av ett livscykelperspektiv för torvens emissioner.

Energimyndigheten bedömer att växthusgasbalanserna sett över en livscykel gör det möjligt att under gynnsamma omständigheter justera ner emissionsfaktorn för torv något. Mer forskning behövs emellertid vad det gäller framtagande av olika torvmarkers egenskaper och förutsättningar för att korrekt kunna uppskatta värdet på en sådan sänkning. Även andra delar av livscykeln, såsom efterbehandling och skördemetoder, kan bidra till sänkt emissionsfaktor men inte i lika hög grad. Ett bättre underlag behövs för framtagning av ett hållbart torvbruk. Även andra delar bör utredas närmare såsom vilka kriterier som ska gälla för val av lämpliga marker sett till den biologiska mångfalden. Samledningseffekter är också en post som möjligen skulle kunna bidra med en viss kreditering till ned-satt emissionsfaktor men det är tveksamt om den posten ska ingå. Man måste slutligen fråga sig vad ett liknande LCA-perspektiv på biobränslen skulle kunna medföra. Biobränslets klimatneutralitet skulle kunna ifrågasättas om de bedöms på samma grunder som man föreslår för torven.

Energimyndigheten bedömer att det inom ramarna för IPCC:s riktlinjer och UNFCCC:s regelverk inte finns någon möjlighet att ta hänsyn till ett livscykel-perspektiv eftersom ett sådant spänner över flera av IPCC:s inventeringskategorier och kräver utrymme för uppskattade förändringar över tiden.

Regelverket för EU-ETS tolkar Energimyndigheten som att varken torvmark eller skördemetoder kan anses knutna till en anläggnings emissioner så som direktivet 2007/589/EC kräver. Att räknasättet är knutet till begreppet anläggning indikerar därmed att ett livscykelperspektiv inte är tillämpligt.

En möjlighet till lättnader för torvnäringen skulle kunna vara inom ramen för projekt enligt artikel 24a i utsläppshandelsdirektivet. Det är då möjligt att genomföra projekt som skapar utsläppsminskningar som sedan kan säljas till verksamhetsutövare inom handelssystemet. Detta regelverk är emellertid inte klart.

Möjligheten att hänvisa till subsidiaritetsprincipen befinner sig inte önskvärd och att hänvisa till proportionalitetsprincipen inte realistiskt genomförbart. Med tanke på torvnäringens kraftiga subventioner kan det dessutom påverka den energipolitiska trovärdigheten ifall ytterligare lättnader för ett bränsle som i nuläget har högre emissionsfaktor än både kol och olja drivs igenom. Man bör även ha i åtanke att huvuddelen av energitorv som används i Sverige är importerad. Förslaget om nya produktriktmärken vid tilldelning av utsläppsrätter inom EU:s handelssystem för perioden 2013-2020 kommer dessutom troligen att ge större lättnader än en sänkt emissionsfaktor för den delen av torven som används för värmeproduktion.

Lagstiftning

Undersökning och bearbetning av energitorv regleras i lagen om vissa torvfyndigheter (SFS 1985:620) med tillhörande förordning (SFS 1985:626) – Torvlagen – och Miljöbalken (SFS 1998:808).

Miljöbalken (1998:808) trädde i kraft år 1999 och ersatte då naturresurslagen, miljöskyddslagen, naturvårdslagen m.fl. lagar. Koncessionsnämnden och Vattendomstolarna har ersatts av regionala miljödomstolar, en miljööverdomstol och högsta domstolen. Vid prövning av täkttillstånd tillämpas miljöbalken och vid prövning av energitorv tillämpas Torvlagen. Användning av torv påverkas därutöver av förordningen (1998:946) om svavelhaltigt bränsle samt Lagen om kommunal energiplanering (SFS 1977:439).

För undersökning och bearbetning av energitorv erfordras koncession enligt lagen (1985:620) om vissa torvfyndigheter. Länsstyrelsen prövar ansökan om koncession. I samband med prövning enligt Torvlagen ska även centrala delar av bestämmelserna i Miljöbalken tillämpas. Det gäller bl.a. de allmänna hänsynsreglerna i 2 kap, miljökonsekvensbeskrivning i 7 kap och särskilda bestämmelser om täkt i 12 kap. Täkt för odlingstorv prövas enligt Miljöbalken.

Den som planerar att undersöka en torvfyndighet kan ansöka om tillstånd hos länsstyrelsen, s.k. undersökningskoncession. Tillstånd från länsstyrelsen behövs inte om man får markägarens tillstånd att göra en undersökning, s.k. markägar-medgivande.

För bearbetning av torv ska man ansöka om bearbetningskoncession hos länsstyrelsen. I *tabell 3* ges en sammanställning av gällande koncessioner för bearbetning av torv.

I Miljöbalkskommitténs betänkande En effektivare miljöprövning (SOU 2003:124) föreslogs att särbestämmelserna rörande täkter i 12 kap skulle tas bort och att täkter skulle prövas på samma sätt som annan miljöfarlig verksamhet i 9 kap miljöbalken. En proposition om lagförslag kom den 23 mars 2005. Förslaget antogs delvis den 18:e juni 2005.

I Miljö- och jordbruksutskottets betänkande (2008/09: MJU25) behandlas i regeringens proposition 2008/09:144 Enklare och bättre täktbestämmelser samt en följdmotion. I propositionen föreslås ändringar i Miljöbalken och i Lagen (1985:620) om vissa torvfyndigheter. Regeringen föreslår att de särskilda prövningsreglerna om täkter i miljöbalken tas bort. Vidare föreslås att nya bestämmelser om täkt av naturgrus och torv införs i miljöbalken. Den föreslagna bestämmelsen om täkt av torv innebär att en sådan täkt inte får komma till stånd om man avser att ta ut torven i en våtmark som utgör en värdefull natur- eller kulturmiljö. Lagändringarna föreslås börja gälla den 1 augusti 2009. Förslaget antogs den 14:e maj 2009.

I slutbetänkandet av Miljöprocessutredningen (SOU 2009:45) presenteras en genomlysning av lagstiftningen om områden av riksintresse. Vidare lämnar utredningen inom ramen för direktiven förslag till ändringar i 3 och 6 kap. Miljöbalken. Utredningen anger också förordningsändringar som kan bli aktuella om lagförslagen genomförs.

Såväl reglerna om områden av riksintresse som de regler som gäller miljökonsekvensbeskrivningar har sitt ursprung i Lagen (1987:12) om hushållning med naturresurser. Det finns en inbyggd motsättning mellan statens intressen och den kommunala självstyrelsen när det gäller bestämmanderätten i fråga om användningen av mark- och vattenområden.

Regelverket om miljökonsekvensbeskrivningar är jämförelsevis svårtillgängligt. Reglerna bygger på uppemot ett halvt dussin internationella överenskommelser. Därtill kommer regler i ett tjugotal svenska lagar och förordningar. Tanken bakom reglerna om miljökonsekvensbeskrivningar är att effekterna av en verksamhet ska redovisas.

Skatter, avgifter och stöd

Dagens energiskattesystem baseras på en kombination av koldioxidskatt, svavelskatt, kväveoxidskatt, energiskatter på bränsle, effektskatt på kärnkraft och konsumtionsskatt på el. För delar av näringslivet samt vid produktion av kraftvärme utgår reducerad skatt. Energi- och koldioxidskatten regleras genom lagen (1994:1776) om skatt på energi.

Skatterna varierar beroende på om bränslet används för uppvärmning eller som drivmedel, om det används av hushåll, industri eller i energiomvandlingssektorn. Skatterna för el varierar beroende på vad elen används till och om förbrukningen sker i norra eller övriga Sverige.

Energitorv är sedan 1991 befriad från energi- och koldioxidskatt men inte svavelskatt.

I tablå 4 visas de olika miljö- och energiskatterna.

Tablå 4. Punktskatter för olika bränslen 1999–2011, inklusive svavelskatt (öre/kWh). Alla skatter exklusive moms och avser början av respektive år
Specific fuel taxes, including CO₂- and sulphur taxes (öre/kWh). All taxes excluding VAT

		2000	2001 ⁵⁾	2002 ⁵⁾	2003 ⁵⁾	2004	2005	2006	2007	2008	2009	2010	2011
Eldningsolja 1	Industri	5,3	5,4	6,0	5,5	5,5	5,5	5,5	5,6	6,1	6,3	6,3	11,6
Fuel oil 1	Övriga	18,2	22,4	25,7	29,0	33,4	33,6	33,7	34,3	35,5	38,2	38,2	38,2
Eldningsolja 5	Industri	5,9	5,9	6,1	6,2	6,2	6,2	6,2	6,3	6,7	7,0	7,0	11,8
Fuel oil 5	Övriga	17,6	21,5	24,7	28,4	32,5	32,6	32,8	33,3	44,0	37,0	37,0	37,0
Kol	Industri	8,1	8,1	8,2	8,2	8,3	8,3	8,3	8,4	9,0	9,3	9,3	12,8
Coal	Övriga	18,3	23,4	26,7	31,1	36,0	36,2	36,3	36,9	39,5	41,1	41,1	44,7
Gasol	Industri	4,3	4,4	4,4	4,5	4,5	4,5	4,5	4,6	5,0	5,2	5,2	9,8
LPG	Övriga	9,8	13,6	15,9	19,0	22,5	22,6	22,7	23,0	24,8	26,0	26,0	32,8
Naturgas ¹⁾	Industri	4,1	4,1	4,0	4,1	4,1	3,7	3,7	3,8	4,1	4,3	4,3	8,6
Natural gas	Övriga	10,6	14,1	15,8	18,6	21,9	19,8	20,0	20,2	21,7	22,7	22,7	28,5
Biobränsle ²⁾	Industri	-	-	-	-	-	-	-	-	-	-	-	-
Biofuels	Övriga	-	-	-	-	-	-	-	-	-	-	-	-
Torv ³⁾	Industri	1,5	1,5	1,5	1,5	1,5	1,5	1,8	1,8	1,8	1,8	1,8	1,8
Peat	Övriga	1,5	1,5	1,5	1,5	1,5	1,5	1,8	1,8	1,8	1,8	1,8	1,8
Hushållsavfall ⁴⁾	Industri	-	-	-	-	-	-	3,0	3,0	3,0	3,4	3,4	- ⁶
Municipal solid waste	Övriga	-	-	-	-	-	-	14,8	15,0	16,2	16,9	16,9	- ⁶

1) Naturgas har ett nytt värmevärde från år 2005 (A new heating value for natural gas was introduced in 2005).

2) För råttolja tas dock energiskatt ut motsvarande den sammanlagda energi- och koldioxidskatten på eldningsolja sedan 1 januari 1999 (For raw talloil only energy tax is levied. It corresponds to the aggregated energy- and CO₂-taxes of fuel oil 1, since 1 January 1999).

3) För torv endast svavelskatt 30 kr/ton. Omräknat till torv med 45% fukthalt, 0,24 % svavel (For peat only SO_x-tax is levied, about 30 SEK/tonne. This figure is based on peat with 45% moisture content and the sulphur content of 0,24%).

4) Gäller fr o m 1 juli 2006 och t.o.m. 1 oktober 2010. Tas ut för det fossila kolinnehållet i hushållsavfallet. Andelen fossilt kol i hushållsavfallet anses utgöra 12,6% av hushållsavfallets vikt (This tax is valid from 1 July 2006 to 1 October 2010. It is levied based on the carbon content of municipal solid waste. The share of fossil carbon in municipal solid waste is considered to 12,6% of the weight of waste).

5) Tabellen är delvis reviderad år 2001, 2002 och 2003 p.g.a. nya omräkningsfaktorer (energiinnehåll) och renare eldningsolja 1 (The table is revised in 2001, 2002 and 2003 because of new conversion factors and more pure fuel oil 1).

6) CO₂ skatten på fossilt kol i hushållsavfall avskaffades den 1 oktober 2010. (CO₂ levy was abolished 1 October 2010).

Källa (Source): Skatteverket² samt egna beräkningar av Energimyndigheten (Calculations carried out by the Swedish Energy Agency).

Energiskatt

Energiskatt utgår på bensin, eldningsolja, dieselloja, fotogen, gasol, naturgas, kol, petroleumkoks och råttolja samt sedan 1 juli 2006 också för hushållsavfall. Den allmänna principen är att skatt ska belasta dessa bränslen när de används till uppvärmning eller till motordrift. Torv är befriad från energiskatt.

Koldioxidskatt

Koldioxidskatten, som infördes år 1991, betalas per utsläppt kilo koldioxid för alla bränslen utom biobränslen och torv. Tillverkningsindustrin, jordbruk, skogsbruk och vattenbruk betalar 21% av den allmänna nivån. Företag med stor energiförbrukning kan få lättnad i beskattningen om skattebelastningen överstiger 0,8 procent av försäljningsvärdet. För vissa industrier finns även andra möjligheter till lättnader. För elproduktion utgår ingen koldioxidskatt. Torv är befriad från koldioxidskatt.

Svavelskatt

En svavelskatt infördes år 1991 och uppgår till 30 kronor per kilo svavelutsläpp på kol och torv (motsvarar ca 18 kr per MWh) samt 27 kronor per kubikmeter för varje tiondels viktprocent svavelinnehåll i olja. Olja med mindre än 0,05 viktprocent svavelinnehåll är befriad från svavelskatt.

² Skatteverket. www.skatteverket.se.

Miljöavgift för utsläpp av kvävedioxid

Miljöavgiften för utsläpp av kväveoxider infördes år 1992 och uppgår till 50 kronor per kilo utsläppta kväveoxider för pannor, gasturbiner och stationära förbränningsanläggningar på minst 25 GWh per år. Kväveoxidavgiften är dock statsfinansiellt neutral och återbetalas i proportion till respektive anläggnings energiproduktion, vilket innebär att endast de med störst utsläpp per producerad nyttiggjord energi blir nettobetalare. Avgiften gäller utsläpp vid såväl elproduktion som industriprocesser.

Mervärdesskatt

Till ovanstående skatter tillkommer sedan år 1990 mervärdesskatt på alla slags bränslen. Skatten uppgår till 25 procent.

Avfallsskatt

1 januari 2000 infördes lagen om skatt på avfall (1999:637). Skatten har successivt höjts och är från 1 januari 2006 på 435 kronor per ton. Aska efter förbränning av biobränslen och torv räknas som skattepliktigt avfall. Syftet med skatten är att öka intresset för att behandla avfall på ett miljö- och naturvänligt sätt.

Elcertifikatsystemet

Elcertifikatsystemet för främjande av förnybar el infördes 1 maj 2003. Torv blev certifikatberättigat bränsle först 1 april 2004. Elcertifikatsystemet är ett marknadsbaserat stödsystem för utbyggnad av elproduktion från förnybara energikällor och torv i Sverige. Målet är att öka elproduktionen från sådana energikällor till i nivå med 25 TWh från 2002 års nivå fram till år 2020. Systemet ska bidra till att Sverige får ett mer ekologiskt hållbart energisystem.

För att begränsa konsumenternas kostnader för bland annat kommersiellt självbärande äldre anläggningar finns en tidsbegränsning i rätten att tilldelas elcertifikat. Anläggningar som tagits i drift efter systemets införande har rätt till elcertifikat i 15 år, dock längst till utgången av år 2035.

Användningen av torv för elproduktion genererar elcertifikat, men då merparten av energitorven idag används vid hetvattenproduktion (och i mindre utsträckning till elproduktion) påverkar elcertifikatberättigandet endast en liten del av torvanvändningen. Medelpriset på elcertifikat 2010 var 295 kr per MWh och under 2011 var priset 247 kr per MWh. Detta är en minskning jämfört med 2010.

Handel med utsläppsrätter

Den 1 januari 2005 startade ett handelssystem för utsläppsrätter. Den första handelsperioden pågick 2005-2007. Den efterföljande handelsperioden 2008-2012 sammanfaller med den första åtagandeperioden i Kyotoprotokollet. Vid förbränning av energitorv krävs utsläppsrätter för den mängd koldioxid som släpps ut. Beroende på utsläppsrätternas rådande pris varierar kostnaden för förbränning av torv. Under 2011 varierade priset mellan 7,7 – 17,4 € per ton CO₂ (Utvecklingen på utsläppsmarknaden 2011). Detta är en klar minskning jämfört med tidigare år. Priset på utsläppsrätter påverkar energitorvens konkurrenssituation då endast svavelskatt (18 kr per MWh) utgått tidigare.

Myndigheter och organisationer

Energimyndigheten har uppgifter om skatter, stöd, lagstiftning, energiläget, prisblad för biobränslen m.m. vad gäller energitorv (<http://www.energimyndigheten.se>).

Statistiska centralbyrån (SCB) tar fram uppgifter om torv avseende utrikes handel, användning och luftutsläpp samt publicerar tillsammans med Energimyndigheten föreliggande årliga rapport om Torv i serien Statistiska Meddelande MI 25 (<http://www.scb.se/MI0809>).

Sveriges Geologiska Undersökning (SGU) sammanställer årligen uppgifter om koncessioner för produktion av energitorv (<http://www.sgu.se>).

Naturvårdsverket har uppgifter om miljö kvalitetsmålen, däribland *myllrande våtmark*, samt våtmarksinventeringar (<http://www.naturvardsverket.se>).

Stiftelsen Svensk torvforskning (SST) är en allmännyttig forskningsstiftelse bildad av representanter för torvnäringsen (<http://www.torvforsk.se>).

Svenska bioenergiföreningen (SVEBIO) organiserar ett stort antal företag och enskilda som från olika utgångspunkter har intresse av att utveckla biobränslebranschen (<http://www.svebio.se>).

Svenska torvproducentföreningens (STPF) medlemmar är knappt ett fyrtiotal torvproducerande företag. Föreningen är branschens språkrör speciellt i näringspolitiska frågor. Vid sidan av energitorvproducenterna bildar producenterna av odlingstorv en särskild sektion inom föreningen. Sedan 1983 har en årlig statistikrapport givits ut (<http://www.torvproducenterna.se>).

Svensk Fjärrvärme är en branschorganisation för företag som sysslar med produktion och/eller distribution av fjärrvärme i Sverige, oavsett hur ägarbildningen ser ut. Organisationen arbetar för att främja produkterna fjärrvärme, fjärrkyla och kraftvärme samt utveckling därav till nytta för föreningens medlemmar och deras kunder (<http://www.svenskfjarrvarme.se>).

Torvströfabrikernas centralförening (TFC) är branschens äldsta organisation, vars verksamhet har sin tyngdpunkt bland 40 mindre odlingstorvsproducenter i södra Sverige.

Svenska nationalkommittén av The International Peat Society (SNIPS) består av ett 40-tal företag, institutioner och privatpersoner med gemensamt intresse "att utveckla och internationellt förmedla kunskaper och forskningsresultat om torvmarker och torv". <http://www.torvforsk.se>.

Internationellt verkar "The International Peat Society" (IPS) för kunskaper om myrar och utvinning av torv ur ett vetenskapligt, tekniskt, ekonomiskt och socialt perspektiv (<http://www.peatsociety.org>).

Torvportalen "PEAT-PORTAL" används för spridning och utbyte av torvrelaterad information mellan forskare och experter (<http://www.peat-portal.net>).

Internationellt verkar också "European Peat and Growing Media Association" (EPAGMA) för kunskaper om uthållig användning av torv som lokal energikälla och som växtsubstrat. <http://www.epagma.com/default/home.aspx>.

United States Geological Survey (USGS), amerikanska motsvarigheten till svenska SGU, ger årligen ut publikationer om torv som innehåller både amerikansk och internationell statistik (<http://www.usgs.gov>).

Tabeller

Teckenförklaring

Explanation of symbols

–	Noll	Zero
0	Mindre än 0,5	Less than 0.5
0,0	Mindre än 0,05	Less than 0.05
..	Uppgift inte tillgänglig eller för osäker för att anges	Data not available
.	Uppgift kan inte förekomma	Not applicable
*	Preliminär uppgift	Provisional figure

1a. Skörd av energitorv 1981–2011

1a. Peat harvesting for energy 1981–2011

År	Produktion 1000 m ³			Total
	Frästorv	Stycketorv	Smultorv	
Year	<i>Milled peat</i>	<i>Sod peat</i>	<i>Variant of sod peat</i>	<i>Total</i>
2011	1 554	585	-	2 139
2010	1 542	672	-	2 213
2009	1 460	683	-	2 143
2008	1 251	884	-	2 135
2007	827	797	-	1 624
2006	1 907	1 086	48	3 041
2005	813	952	23	1 788
2004	929	925	16	1 871
2003	1 304	1 174	166	2 644
2002	1 603	1 075	207	2 885
2001	994	1 363	140	2 496
2000	506	748	118	1 372
1999	1 020	1 370	262	2 652
1998	120	270	2	392
1997	1 610	1 780	¹⁾	3 390
1996	1 060	950	270	2 280
1995	1 050	1 180	410	2 640
1994	1 920	1 580	200	3 700
1993	630	690	410	1 730
1992	1 960	970	370	3 300
1991	1 100	910	610	2 620
1990	1 950	1 010	290	3 250
1989	1 980	1 010	380	3 370
1988	1 850	1 020	260	3 130
1987	390	720	-	1 110
1986	920	1 060	-	1 980
1985	370	400	-	770
1984	210	600	-	810
1983	280	240	-	520
1982	130	30	-	160
1981	10	-	-	10

1) Ingår i uppgiften för stycketorv. Included in sod peat.

Källor: SGU 1986–2011, NUTEK 1980–1985. Source: Geological Survey of Sweden 1986-2011, NUTEK 1980-1985

1b. Skörd av odlingstorv 1980–2011

1b. Peat harvesting for horticultural use 1980–2011

År	Skörd, 1 000 m ³
Year	Harvest 1 000 m ³
2011	1 611
2010	1 250
2009	1 198
2008	1 434
2007	1 302
2006	1 716
2005	1 545
2004	1 108
2003	1 500
2002	1 800
2001	1 400
2000	1 000
1999	1 460
1998	671
1997	1 203
1996	1 084
1995	1 055
1994	1 066
1993	915
1992	900
1991	785
1990	794
1989	990
1988	825
1987	562
1986	760
1985	533
1984	476
1983	488
1982	490
1981	510
1980	522

Källor: För 1986–2011 Svenska Torvproducentföreningen (STPF). För 1980–1985 SCB Industri. (För åren 1986–89 har SCB uppskattat produktionen hos företag fristående från STPF). *Source 1986-2011 Swedish Peat Producers Association. For the period 1980-1985 Statistics Sweden Industry (1986-1989 estimated figures)*

2. Skörd av energitorv 2011, regionalt fördelat

2. Peat harvesting for energy 2011, by region

Län county	Produktion, 1 000 m ³ Production 1000 m ³			Totalt
	Stycke- torv Sod peat	Fråstorv Milled peat	Smultorv Sod peat	
Uppsala och Västmanlands	48 165	25 747	-	73 912
Östergötlands och Jönköpings	203 652	87 026	-	290 678
Skåne och Kronobergs	71 233	161 397	-	232 630
Västra Götalands, Hallands och Örebro	61 673	191 226	-	252 899
Gävleborgs och Västernorrlands	138 864	115 574	-	254 438
Västerbottens och Jämtlands	6 091	462 950	-	469 041
Norrbottnens	55 794	509 619	-	565 413
Totalt	585 472	1 553 539	-	2 139 011

Källa: SGU. Source: Geological Survey of Sweden

3. Gällande bearbetningskoncessioner för energitorv 2011-12-31

3. Concessions granted for fuel peat harvesting 2011-12-31

Län county	Antal Quantity	Areal ha Area
Uppsala	4	760
Östergötland	2	393
Jönköping	9	1 221
Kronoberg	12	1 518
Kalmar	-	-
Skåne	6	1 035
Halland	2	352
Västra Götaland	10	1 791
Värmland	1	66
Örebro	6	1 407
Västmanland	4	470
Dalarna	0	0
Gävleborg	12	2 217
Västernorrland	3	1 350
Jämtland	42	6 786
Västerbotten	7	4 362
Norrbottn	11	4 558
Summa:	129	28 042
Totalt 2010-12-31	141	29 501
Totalt 2009-12-31	149	30 188
Totalt 2009-01-01	159	29 963
Totalt 2008-01-01	179	36 754
Totalt 2007-01-01	179	35 650
Totalt 2005-12-31	203	43 535
Totalt 2004-12-31	201	43 463
Totalt 2003-12-31	203	45 008
Totalt 2002-12-31	203	43 561
Totalt 2001-12-31	206	44 823
Totalt 2001-01-01	206	45 273
Totalt 2000-01-01	210	45 917
Totalt 1999-01-01	205	45 672
Totalt 1998-01-01	209	48 135

Källa: SGU. Source: Geological Survey of Sweden

4. Import och export av torv 1980–2011

4. Imports and exports of peat 1980–2011

År Year	Import ^{1), 2)}			Export ^{1), 2)}		
	Import			Export		
	1 000 ton	1 000 m ³	mkr	1 000 ton	1 000 m ³	mkr
2011	359	1 197	220,8	157	523	133,5
2010	365	1 216	217,6	218	727	173,4
2009	435	1 451	261,3	233	778	158,8
2008	364	1 212	192,1	251	837	131,7
2007	379	1 264	163,5	170	565	107,9
2006	342	1 139	159,0	114	380	93,5
2005	339	1 131	144,3	130	435	104,1
2004	426	1 419	170,1	157	523	117,6
2003	384	1 282	159,9	104	348	83,6
2002	329	1 097	141,6	91	303	76,0
2001	229	763	81,6	90	299	78,4
2000	196	652	65,2	94	312	71,6
1999	169	563	60,8	82	272	73,4
1998	159	530	67,7	89	296	82,1
1997	154	514	61,0	69	229	70,6
1996	156	519	57,5	62	205	65,2
1995	108	359	48,0	62	207	63,4
1994	72	240	27,0	87	289	86,2
1993	63	210	24,0	60	201	56,7
1992	66	220	22,8	55	184	49,8
1991	58	193	20,3	58	194	48,9
1990	28	93	12,5	56	187	45,8
1989	28	93	14,4	53	176	43,2
1988	28	93	13,4	49	167	44,4
1987	39	130	15,7	44	147	35,5
1986	48	160	21,1	51	167	36,4
1985	24	80	11,3	37	123	32,3
1984	10	33	7,1	33	110	27,6
1983	11	37	6,0	23	77	20,3
1982	76	250	15,3	20	67	16,4
1981	45	150	8,6	30	100	23,8
1980	11	37	3,7	30	100	20,2

1) Volymen är beräknad utifrån en densitet på 300 kg/m³. Volume is calculated using a density of 300 kg/m³.

2) Vissa värden är något reviderade ty SCB utrikeshandelsstatistik justeras successivt. Some values have been revised as the foreign trade statistics is gradually adjusted.

Källa: SCB, Utrikeshandel. Source: Statistics Sweden foreign trade.

5. Uppskattning av import av torv 2011 (huvudsakligen för energiändamål), 1 000 ton

5. Estimation of imports of peat 2011 (mainly for energy use), 1 000 metric tons

Ursprungsland <i>Country</i>	1 000 ton, ungefärliga värden ¹⁾
Vitryssland <i>Belarus</i>	217
Norge <i>Norway</i>	1
Finland <i>Finland</i>	14
Korrigerering pga olika datakällor <i>Correction of data sources</i>	127
Totalt	359

1) Olika datakällor har använts vilket ger oöverensstämmelse. *Different data source have been used which can cause some incongruity.*

*Källa: SCB, Utrikeshandel och respektive lands statistikbyrå
Source: Statistics Sweden, foreign trade and questionnaires to the statistical offices.*

6. Export av torv 2011 (odlingsändamål, bulk och förpackningar), 1 000 ton

6. Exports of peat 2011 (for horticultural use, in bulk and packets), 1 000 metric tons

Till to	1 000 ton
Nederländerna <i>Netherlands</i>	54
Danmark <i>Denmark</i>	50
Norge <i>Norway</i>	26
Finland <i>Finland</i>	15
Belgien <i>Belgium</i>	5
Tyskland <i>Germany</i>	4
Övriga <i>Other</i>	1
Totalt	157

Källa: SCB, Utrikeshandel. Source: Statistics Sweden, foreign trade

7. Användning av torv för energiproduktion 1990–2011

7. Use of peat for energy production 1990–2011

År year	Torvanvändning, 1 000 toe <i>Peat use 1 000 toe</i>			Omräknat till ^{1), 2)} <i>Recalculated to</i>	
	Industri <i>Industry</i>	El- och värmeverk <i>Electricity and heat production</i>	Summa <i>Sum</i>	TWh	1 000 m ³
2011	3	252	255	3,0	3 432
2010	3	327	330	3,8	4 375
2009	4	333	337	3,9	4 430
2008	4	333	337	3,9	4 250
2007	6	296	302	3,5	3 960
2006	5	257	262	3,0	2 880
2005	5	301	306	3,6	3 850
2004	7	362	369	4,3	4 720
2003	6	334	340	4,0	4 440
2002	6	342	348	4,1	4 310
2001	8	307	315	3,7	3 900
2000	1	234	235	2,7	2 940
1999	5	243	248	2,9	2 930
1998	6	274	280	3,3	3 490
1997	7	284	291	3,4	3 750
1996	11	325	336	3,9	4 290
1995	13	339	352	4,1	4 520
1994	8	258	266	3,1	3 440
1993	14	284	298	3,5	3 980
1992	9	297	308	3,6	4 050
1991	5	293	298	3,5	3 970
1990	5	234	239	2,8	3 190

1) 1 toe (ton oljeekvivalenter) = 11,63 MWh

2) Beräknat efter följande energiutbyte, frästörv (inkl smultörv): 1 m³ = 0,8 MWh, 1 toe = 14,54 m³ och stycketörv: 1 m³ = 1,1 MWh, 1 toe = 10,58 m³. Fördelningen mellan brutna torvsorter året före användningsåret har legat till grund för beräkningarna. *We have recalculated energy exchange Milled peat (inc. Alternative sod peat) 1 m³=0,8 MWh 1 toe=14,54 m³ and sod peat 1 m³=1,1 MWh, 1 toe=10,58 m³*

Källa: SCB, Bränslen (Statistiska Meddelanden serie E31 och EN31 fr.o.m. år 2000). Source: Statistics Sweden Fuels (SM E31 and EN31 from year 2000)

8. Odlingstorv tillgänglig för konsumtion (uppskattad) 1990–2011, 1 000 m³

8. Estimated consumption of peat for horticultural use 1990-2011, 1 000 m³

År <i>Year</i>	Produktion <i>Production</i>	Export <i>Export</i>	Tillgänglig för konsumtion <i>Consumption</i>
2011	1 611	523	727
2010	1 250	727	471
2009	1 198	778	656
2008	1 434	837	465
2007	1 302	567	1 150
2006	1 716	380	1 170
2005	1 545	435	670
2004	1 108	523	980
2003	1 500	348	1 450
2002	1 800	303	1 100
2001	1 400	299	700
2000	1 000	312	1 150
1999	1 460	272	400
1998	671	296	910
1997	1 203	229	855
1996	1 084	205	850
1995	1 055	207	860
1994	1 066	289	630
1993	915	201	700
1992	900	184	600
1991	785	194	600
1990	794	187	-

Not: De stora skillnaderna 1999–2000 beror av beräkningsmetoden, se textavsnitt "Uppskattad användning av torv för odlingsändamål".

Källa: Odlingstorv: Svenska Torvproducentföreningen (STPF). I produktions-siffrorna ingår även icke-medlemmar i STPF.

Source: Swedish Peat Producers Association

9. Världsproduktion av torv 1998–2010¹⁾, 1 000 ton

9. International production of peat 1998–2010, 1 000 metric tons

År	Energitorv	Odlingstorv	Ej specificerade	Total
Year	Fuel peat	Horticultural peat	Not specified	Total
	1000 ton	1000 ton	1000 ton	1000 ton
2010	13 053	6 223	4 082	23 400
2009	16 200	6 000	2 720	25 000
2008	16 100	6 100	2 770	25 000
2007	16 400	6 260	3 070	25 700
2006	16 400	6 090	3 330	25 800
2005	16 000	6 040	3 630	25 700
2004	16 700	5 740	3 070	25 500
2003	14 200	5 000	4 760	23 990
2002	14 190	4 810	7 260	26 260
2001	13 100	4 730	5 330	23 200
2000	12 200	7 410	5 110	24 700
1999	11 600	7 760	7 560	27 000
1998	8 510	6 510	4 810	19 800

1) Uppgifterna är osäkra beroende på att flera ingående länders rapportering baseras på uppskattningar. *The statistics are uncertain because several countries reporting are based on estimates.*

10. Världsproduktion av torv 2010, efter land¹⁾, 1 000 ton

10. International production of peat 2010, by country, 1 000 metric tons

Land ²⁾	Energitorv	Odlingstorv	Ej specificerad	Totalt
	Fuel peat	Horticultural peat	Not specified	Total
	1 000 ton	1 000 ton	1 000 ton	1 000 ton
Europa	13 041	4 297	4 075	21 413
<i>Europe</i>				
Sverige	1 230	1 320	-	2 550
<i>Sweden</i>				
Danmark	-	128	-	128
<i>Denmark</i>				
Finland	5 580	880	-	6 450
<i>Finland</i>				
Norge	-	440	-	440
<i>Norway</i>				
Estland	604	361	-	965
<i>Estonia</i>				
Frankrike	-	200	-	200
<i>France</i>				
Irland	2 800	500	-	3 300
<i>Ireland</i>				
Lettland	-	-	1 119	1 119
<i>Latvia</i>				
Litauen	-	-	327	327
<i>Lithuania</i>				
Moldavien	475	-	-	475
<i>Moldavia</i>				
Polen	-	-	672	672
<i>Poland</i>				
Ryssland	-	-	1 300	1 300
<i>Russia</i>				

Spanien <i>Spain</i>	-	-	60	60
Tyskland <i>Germany</i>	-	119	-	119
Ukraina <i>Ukraine</i>	-	-	597	597
Ungern <i>Hungary</i>	-	107	-	107
Vitryssland <i>Belarus</i>	2 352	242	-	2 593
Afrika <i>Africa</i>	12	-	-	12
Burundi <i>Burundi</i>	12	-	-	12
Nordamerika	-	1 890	0	1 890
Kanada <i>Canada</i>	-	1 262	-	1 262
USA <i>USA</i>	-	628	-	628
Sydamerika	-	10	-	10
Argentina <i>Argentina</i>	-	7	-	7
Oceanien	-	26	7	33
Australien <i>Australia</i>	-	-	7	7
Nya Zeeland <i>New Zealand</i>	-	26	-	26
Asien <i>Asia</i>	-	-	-	-
Totalt	13 053	6 223	4082	23 358

1) Uppgifterna är osäkra beroende på att flera ingående länders rapportering baseras på uppskattningar. *The quantities are uncertain since the reporting of several countries is based on estimates.*

2) Utöver uppräknade länder producerade Chile, Island, Italien, Rumänien, Storbritannien, och Österrike försumbara mängder torv. *Other producers of small amounts of peat are Chile, Island, Italy, Romania, Great Britain and Austria.*

Källa: U.S. Geological Survey, Peat 2010 (Minerals Yearbook) och tidigare årgångar. Ur tabell 9, "Peat: World production, by country".

Fakta om statistiken

Detta omfattar statistiken

Syftet med den här rapporten är att ge en samlad beskrivning av torv vad gäller produktion, användning, lagstiftning, marknadsläge samt de miljöeffekter som skörd och användning av torv ger upphov till.

Definitioner och förklaringar

Energitorv och odlingstorv är begrepp med koppling till torvens användningsområde. Ingen skarp gräns kan dras mellan odlingstorv och energitorv. Energitorv med hög fukthalt kan ibland säljas som odlingstorv liksom odlingstorv i en del fall kan användas till energiproduktion. Torven benämns som **frästtorv**, **stycketorv** eller **smultorv**.

Frästtorv produceras genom att ett tunt skikt om 1-2 cm av torvytan fräses upp med en roterande fräs eller en harv. Torven vänds därefter ett par gånger för att påskynda torkningen. Upp till 12 produktionscykler på samma torvmark är möjliga att uppnå på en sommar. Frästtorvmetoden tillämpas främst för energitorvproduktion, men även produktion av odlingstorv förekommer.

Smultorv är en lokal variant av stycketorv som förekommer i Härjedalen, varvid den upptagna torven får övervintra på täktytan. Därmed kan den tidiga vårtorkan utnyttjas och produkten kan betecknas som sönderfryst stycketorv.

Stycketorv skördas ur den fuktiga torven från ett djup upp till ca 50 cm. Den maskinella upptagaren kan bygga på olika principer men generellt pressas torven i cylinderformade stycken, med en längd av 10-20 cm och diameter av 6-8 cm. Tre skördar per sommar är vanligt. Stycketorv används endast som energitorv.

Stallströ (torvströ) för djurhållning är ytterligare ett användningsområde för torv.

Torv är beteckningen på ett mer eller mindre nedbrutet (humifierat) växtmaterial. Torvbildning sker i områden med syrebrist, där vattentillgången är riklig men där vattnets rörlighet är liten. Detta medför att organiskt material bryts ned ofullständigt och anrikas. Torv förekommer huvudsakligen i två typer av myrar: mossar och kärr. I mossar finner man framför allt vitmossor medan artsammansättningen är mer varierad i de mer artrika kärren.

Torvmark är mark med torvtäcke av en viss mäktighet. Ur skoglig synvinkel ska torvdjupet uppgå till minst 30 cm, medan geologerna använder ett minsta torvdjup på 40 cm för att definiera mark som torvmark.

Våtmarker omfattar biotoper med ytligt grundvatten och med en därefter anpassad vegetation. Till våtmarker räknas alla myrtyper, sumpskogar, strandängar, små vattensamlingar och grunda vatten längs stränder.

Myr är ett samlingsnamn för våta och i regel torvbildande marker. Myrar kan vara alltifrån kala till helt skogsklädda och delas in i kärr, mossar och blandmyrar beroende på hur vattentillförseln sker.

Mossar erhåller sitt vatten enbart från nederbörden och är därför vanligen artfattiga myrar. Kärren får utöver nederbörden även vatten från omkringliggande fastmark, vilket är mer eller mindre näringsrikt beroende på förekommande jordarter och berggrund.

Så görs statistiken

SCB svarar för statistiken och miljöavsnittet, medan Energimyndigheten står för avsnitten om lagstiftning, skatter och marknad. SCB utger årligen sedan 1988 ett statistiskt meddelande om torv. Mellan 1992 och 1997 skedde detta i samarbete med Närings- och teknikutvecklingsverket, NUTEK, som tidigare gav ut egna rapporter om torvmarknaden.

Rapporten består till stor del av material som hämtats från olika källor och sammanställts till text, tabeller, kartor och diagram. Uppgifter om torvproduktionens storlek fås från Sveriges geologiska undersökning (SGU) och Svenska torvproducentföreningen (STPF). Brutna kvantiteter energitorv rapporteras till SGU årligen av samtliga koncessionsinnehavare för skörd av energitorv i landet. Övriga källor är bland annat Energimyndigheten och Svensk Fjärrvärme. När det gäller underlag till avsnittet om energitorvanvändning och utrikeshandel svarar SCB för den ursprungliga uppgiftsinsamlingen.

Statistikens tillförlitlighet

Den brutna torven mäts efter volym och anges i tusen eller miljoner kubikmeter (m^3). Torvvolymerna uppmäts vid produktionsårets slut. Såväl mättekniskt som redovisningsmässigt finns här flera felkällor. I många fall utförs skörden på entreprenad av ett annat företag än koncessionsinnehavaren. Olika torvskvaliteter ger olika volymmått. Eftersom torv är ett biologiskt material (huvudsakligen bestående av våtmarksväxter) under nedbrytning, varierar volymen med humifieringsgraden. Packning sker successivt i lagringsstackarna, vilket påverkar volymen. Väder och vind spelar också en viss roll för torvvolymen.

SGU:s insamling av uppgifter om energitorvskörd täcker hela branschen och får därigenom anses hålla hög kvalitet, med viss reservation för svårigheterna för energitorvproducenterna att klara mätproblemen som beskrivs ovan. Torvlagen (SFS 1985:620) ger trots allt möjlighet att bryta torv utan täktillstånd (för odlingstorv) eller koncession (för energitorv), men det gäller endast markägaren och då för skörd till husbehov. Dessa mängder kan i förhållande till totalt redovisad torvskörd betraktas som försumbara.

De statistiska uppgifterna om odlingstorv håller inte samma kvalitet, eftersom ingen uppgiftslämnarskyldighet föreligger. De data som redovisas här bygger på Svenska torvproducentföreningens (STPF) rapport om sina medlemsföretag, där även uppgifter för företag knutna till Torvströfabrikernas Centralförening samt övriga kända producenter har insamlats.

Förbrukningen av bränsletorv uttryckt i ton oljeekvivalenter redovisas årligen i ett statistiskt meddelande från SCB (EN 31 SM). En schablonmässig omräkning till volymmått (m^3) har gjorts i föreliggande meddelande (MI 25 SM). Försiktighet bör iaktas vid bruket av dessa uppgifter. Dessa är baserade på flera led av omräkningar och beräkningsfaktorerna är framtagna teoretiskt och är ej anpassade efter respektive års faktiska kvalitetsförhållanden.

Bra att veta

Förkortningar		Abbreviations
IPS	International Peat Society	International Peat Society
IVL	Institutet för vatten- och luftvårdsforskning	IVL Swedish Environmental Research Institute Ltd.
ITPS	Institutet för tillväxtpolitiska studier	Swedish Institute for Growth Policy Studies
NUTEK	Verket för näringslivsutveckling	Swedish Agency for Economic and Regional Growth.
SCB	Statistiska centralbyrån	Statistics Sweden
SFS	Svensk författningssamling	Official Publication of Statutes and Ordinances
SGU	Sveriges geologiska undersökning	Geological Survey of Sweden
SNV	Naturvårdsverket	National Environmental Protection Agency
SST	Stiftelsen Svensk torvforskning	The Swedish Peat Research Foundation
STPF	Svenska torvproducentföreningen	Swedish Peat Producers Association
SVEBIO	Svenska bioenergiföreningen	The Swedish Bioenergy Association
TFC	Torvströfabrikernas centralförening	The Horticultural Peat Producers Association
SNIPS	Svenska nationalkommittén av IPS	Swedish National Committee of the IPS
CO ₂	koldioxid	carbon dioxide
CH ₄	metan	methane
NO _x	kväveoxider	nitrogen oxides
SO ₂	svaveldioxid	sulphur dioxide
GWh	gigawattimme	gigawatt hour
MJ	Megajoule	megajoule
MW, MWh	megawatt, megawattimme	megawatt, megawatt hour
toe	ton oljeekvivalenter	metric ton equivalent to oil
TWh	terawattimme	terawatt hour

Omräkningar

1 TWh = 1 000 GWh

1 GWh = 1 000 MWh

1 MWh = 1 000 kWh

Energiinnehåll i frästortv och smultortv: 1 m³ = 0,8 MWh, 1 toe = 14,54 m³

Energiinnehåll i stycketortv: 1 m³ = 1,1 MWh, 1 toe = 10,58 m³

Densitet för torv: ca 300 kg/m³

Litteratur

Energimyndigheten och Naturvårdsverket. 2010. Uppdrag om underlag avseende torvanvändning och växthusgasbalanser Dnr. 30-2010-003926

Energimyndigheten och Naturvårdsverket. 2008. Uppdrag avseende ett klimat-anpassat torvbruk - Slutredovisning - Certifikatsystem för torv.

Energimyndigheten, 2003. Växande energi.

Nilsson, K. och Nilsson, M. 2004. The climate impact of energy peat utilisation in Sweden – the effect of former land-use and after treatment, IVL Svenska Miljöinstitutet AB.

Nutek, Energimyndigheten, Naturvårdsverket och ITPS. Uppdrag avseende de ekonomiska förutsättningarna i vissa regioner mot bakgrund av situationen för torvbruket. Slutrapport 2006-06-01.

Regeringens proposition 2009/10:155. Svenska miljömål – för ett effektivare miljöarbete.

Regeringens proposition 2008/09:163. En sammanhållen klimat- och energipolitik.

SOU 2002:100. Torv i ett uthålligt energisystem.

SOU 2003:124. En effektivare miljöprövning.

SOU 2009:45 Områden av riksintresse och Miljökonsekvensbeskrivningar.

Statistiska centralbyrån. Bränslen. Statistiska Meddelanden EN 31 SM. Årligen.

Statistiska centralbyrån. Energiförsörjningen. Statistiska Meddelanden EN 20.

Stenbeck, G. 1996. Torvbruk- miljö: Effekter och åtgärder. SNV Rapport 4596.

Submission 2009 (Naturvårdsverkets klimatrapporering till UNFCCC).

Svenska Torvproducentföreningen, 2009. Torvåret 2010.

Sveriges Geologiska Undersökning (SGU). Energitorvproduktion och koncessionsläget den 1 januari. Stencil (utkommer årligen). Uppsala.

U.S. Geological Survey, Peat 2007 (Minerals Yearbook) och tidigare årgångar.

Utvecklingen av utsläppshandeln 2009. Energimyndigheten. ER 2010:10.

Annan statistik

Mer information om statistiken och dess kvalitet ges i en särskild Beskrivning av statistiken på SCB:s webbplats, www.scb.se.

In English

Summary

This report presents statistics on harvesting of peat, the use for energy production and other purposes, laws and other regulations affecting peat production and use, environmental impact and market situation.

About 2,1 million cubic metres of fuel peat were harvested in Sweden in 2011 which is about the average harvest during the latest 10 years. Peat harvesting for the production of energy aroused interest in the early 1980's as a consequence of the increased energy prices. Fuel peat is used mainly for production of hot water in heating plants. In 2011, the total use of fuel peat amounted to 3.0 TWh. In addition to fuel peat, about 1.61 million cubic metres of peat bedding (mainly for horticultural use) were produced.

In 2011, imports amounted to 359 000 metric tons or 1.2 million cubic metres of fuel peat. Exports amounted to 157 000 metric tons, consisting primarily of peat for horticultural use.

There have been a decrease in using peat as a fuel in the energy sector. The reduction is 25% during the last two years.

The price of fuel peat in 2011 was SEK 158 SEK per MWh (average price of sod peat and milled peat). Around 70–85 per cent of the production price represents costs in the producer stage, the rest in loading, transportation and terminal costs.

The use of peat for energy is a subject of energy taxation. At present, the sulphur tax on fuel peat amounts to SEK 30 per kg of sulphur (18 SEK per MWh). Energy peat users are also obliged to buy emission rights (EU-ETS) for CO₂.

List of tables

Explanation of symbols	23
1a. Peat harvesting for energy 1980–2011	23
1b. Peat harvesting for horticultural use 1980–2011	24
2. Peat harvesting for energy 2011, by region	25
3. Concessions granted for fuel peat harvesting 2011-12-31	26
4. Imports and exports of peat 1980–2011	27
5. <i>Estimation</i> of imports of peat 2011 (mainly for energy use), 1 000 metric tons	28
6. Exports of peat 2011 (for horticultural use, in bulk and packets), 1 000 metric tons	28
7. Use of peat for energy production 1990–2011	29
8. Estimated consumption of peat for horticultural use 1990-2011, 1 000 m ³	30
9. International production of peat 1998–2010, 1 000 metric tons	31
10. International production of peat 2010, by country, 1 000 metric tons	31

List of terms

bearbetningskoncession	authorisation for harvesting
biobränsle	renewable fuel from biomass
elcertifikat	electricity certificate
eldningsanläggning	heating plant
eldningsolja	heating fuel oil
energiskatt	energy tax
energitorv	fuel peat
fjärrvärme	district heating
frästorv	milled peat
gasol	liquified petroleum gas
humifiering	humification
koldioxid	carbon dioxide
kraftvärmeverk	combined heating and power plant (CHP)
kväve	nitrogen
kväveoxid	nitrogen oxide
kärr	fen
länsstyrelse	County administrative board
massa- och pappersindustri	pulp and paper mill
miljöavgift	environmental fee
Miljöbalken	Environmental Code
mosse	bog
myr	mire
naturgas	natural gas
odlingstorv	horticultural peat, peat bedding
omräkningsfaktor	conversion factor
petroleum koks	petroleum coke
radioaktiv	radioactive
smultorv	variant of sod peat
sopor	(municipal) solid waste
stoff	particles
stycketorv	sod peat
sulfathalt	content of sulphur
svavel	sulphur
torv	peat
Torvlagen	Peat Statute
torvtäkt	peat pit
tungmetall	heavy metal

trädbränsle	wood fuel
undersökningskoncession	authorisation for examination
värmeverk	district heating plant
övriga bibränslen	other (solid) biofuels